



razem
blisko Krakowa
zintegrowany rozwój
podkrakowskiego obszaru funkcjonalnego



Opracowanie dokumentów planistycznych o charakterze strategicznym i operacyjnym oraz dokumentów wdrożeniowych dla podkrakowskiego obszaru funkcjonalnego **Blisko Krakowa**

- w ramach projektu „Razem Blisko Krakowa – zintegrowany rozwój podkrakowskiego obszaru funkcjonalnego”



MINISTERSTWO
INFRASTRUKTURY
I ROZWOJU



Projekt „Razem Blisko Krakowa – zintegrowany rozwój podkrakowskiego obszaru funkcjonalnego” korzysta z dofinansowania funduszy EOG, pochodzących z Islandii, Liechtensteinu i Norwegii oraz środków krajowych.



razem
blisko Krakowa
zintegrowany rozwój
podkrakowskiego obszaru funkcjonalnego



OPRACOWANIE ZINTEGROWANEJ STRATEGII ROZWOJU EDUKACJI I RYNKU PRACY NA TERENIE OBSZARU FUNKCJONALNEGO „BLISKO KRAKOWA”



MINISTERSTWO
INFRASTRUKTURY
I ROZWOJU



Projekt „Razem Blisko Krakowa – zintegrowany rozwój podkrakowskiego obszaru funkcjonalnego” korzysta z dofinansowania funduszy EOG, pochodzących z Islandii, Liechtensteinu i Norwegii oraz środków krajowych.

razem
blisko Krakowa

zintegrowany rozwój
podkrakowskiego obszaru funkcjonalnego



Razem Blisko Krakowa





Projekt „Razem Blisko Krakowa”

- Projekt realizowany jest w ramach programu „Rozwój miast poprzez wzmocnienie kompetencji jednostek samorządu terytorialnego, dialog społeczny oraz współpracę z przedstawicielami społeczeństwa obywatelskiego”, w ramach Mechanizmu Finansowego Europejskiego Obszaru Gospodarczego 2009-2014.
- Celem Projektu jest budowanie mechanizmów współpracy w zakresie wspólnego rozpoznawania i rozwiązywania problemów występujących na obszarze funkcjonalnym „Blisko Krakowa”, tworzonym przez następujące gminy powiatu krakowskiego: Gmina Czernichów, Gmina Mogilany, Miasto i Gmina Skawina, Miasto i Gmina Świątniki Górne oraz Gmina Liszki.
- Termin realizacji Projektu: styczeń 2014 - grudzień 2015.
- Lider: Miasto i Gmina Skawina, Partnerzy: Powiat krakowski, Gmina Czernichów, Gmina Mogilany, Miasto i Gmina Świątniki Górne, Gmina Liszki, Galicyjska Izba Gospodarcza, Podkrakowska Izba Gospodarcza, Uniwersytet Rolniczy oraz Lokalna Grupa Działania „Blisko Krakowa”.
- FRDL Małopolski Instytut Samorządu Terytorialnego i Administracji pełni rolę wykonawcy dokumentów planistycznych o charakterze strategicznym i operacyjnym oraz dokumentów wdrożeniowych w ramach projektu.



ZINTEGROWANA STRATEGIA ROZWOJU OBSZARU FUNKCJONALNEGO „BLISKO KRAKOWA”

ZINTEGROWANA STRATEGIA ROZWOJU EDUKACJI I RYNKU PRACY NA TERENIE OBSZARU FUNKCJONALNEGO

Audyt systemów oświatowych JST w kontekście potrzeb gospodarki i rynku pracy na obszarze funkcjonalnym

Analiza wykonalności tworzenia przyzakładowych szkół zawodowych i klas patronackich na terenie obszaru funkcjonalnego

ZINTEGROWANA STRATEGIA ROZWOJU OFERTY CZASU WOLNEGO NA TERENIE OBSZARU FUNKCJONALNEGO ZE SZCZEGÓLNYM UWZGLĘDNIENIEM OFERTY REKREACYJNEJ I OCHRONY ŚRODOWISKA

Dokumentacja projektowo-kosztorysowa i techniczna wraz z uzgodnieniami dot. zagospodarowania terenów na cele rekreacyjne i turystyczne na obszarze funkcjonalnym, w tym projekty rewitalizacyjne oraz koncepcja dot. Centrum Aktywnej Rekreacji

Projekt materiałów merytorycznych i edukacyjnych, dotyczących dziedzictwa przyrodniczego i kulturowego na obszarze partnerstwa

Dokumentacja projektowo-kosztorysowa i techniczna wraz z uzgodnieniami dot. kanalizacji i oczyszczania ścieków na terenie obszaru funkcjonalnego

Dokumentacja projektowo-kosztorysowa i techniczna wraz z uzgodnieniami dot. wodociągów i urządzeń melioracji wodnej na terenie obszaru funkcjonalnego

Program usuwania azbestu z terenu obszaru funkcjonalnego

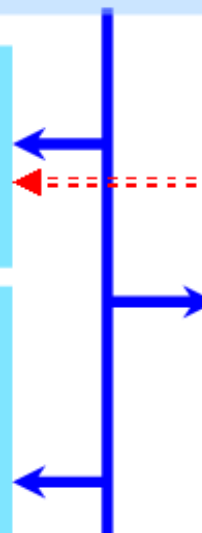
ZINTEGROWANY PROGRAM AKTYWIZACJI I PARTYCYPACJI SPOŁECZNEJ NA TERENIE OBSZARU FUNKCJONALNEGO

Interaktywne mapy aktywności organizacji pozarządowych, działających na terenie obszaru funkcjonalnego „Blisko Krakowa”

Procedura dialogu i konsultacji społecznych

Zasady współpracy z organizacjami społecznymi w realizacji zadań publicznych

Subregionalny System Analiz Samorządowych



razem
blisko Krakowa
zintegrowany rozwój
podkrakowskiego obszaru funkcjonalnego



Założenia Strategii Rozwoju Województwa Małopolskiego na lata 2011-2020 w ramach obszaru gospodarka wiedzy i aktywności



Strategia Rozwoju Województwa Małopolskiego na lata 2011-2020 – „Małopolska 2020”

- Strategia rozwoju województwa jest podstawowym i najważniejszym dokumentem samorządu województwa, określającym obszary, cele i kierunki interwencji polityki rozwoju, prowadzonej w przestrzeni regionalnej. Strategia „Małopolska 2020” mówi o tym, co, jako społeczność regionalna, możemy i chcemy osiągnąć w perspektywie najbliższych dziesięciu lat – wobec naszej obecnej pozycji rozwojowej oraz dzięki naszym oczekiwaniom i aspiracjom na przyszłość.
- Cel główny:
- **Efektywne wykorzystanie potencjałów regionalnej szansy dla rozwoju gospodarczego oraz wzrost spójności społecznej i przestrzennej Małopolski w wymiarze regionalnym, krajowym i europejskim.**



Strategia Rozwoju Województwa Małopolskiego na lata 2011-2020 – „Małopolska 2020”

- Obszary polityki rozwoju województwa:
 1. **GOSPODARKA WIEDZY I AKTYWNOŚCI.**
 2. Dziedzictwo i przemysły czasu wolnego.
 3. Infrastruktura dla dostępności komunikacyjnej.
 4. Krakowski obszar metropolitalny i inne subregiony.
 5. Rozwój miast i terenów wiejskich.
 6. Bezpieczeństwo ekologiczne, zdrowotne i społeczne.
 7. Zarządzanie rozwojem województwa.





GOSPODARKA WIEDZY I AKTYWNOŚCI

- Cel strategiczny
- **Silna pozycja Małopolski jako regionu atrakcyjnego dla inwestycji, opartego na wiedzy, aktywności zawodowej i przedsiębiorczości mieszkańców.**
- **Cele operacyjne:**
 - 1.1 Rozwój kapitału intelektualnego;**
 - 1.2 Budowa infrastruktury regionu wiedzy;**
 - 1.3 Kompleksowe wsparcie nowoczesnych technologii;**
 - 1.4 Rozwój kształcenia zawodowego i wspieranie zatrudnienia;**
 - 1.5 Wzmacnianie i promocja przedsiębiorczości.**

razem
blisko Krakowa
zintegrowany rozwój
podkrakowskiego obszaru funkcjonalnego



Regionalny Program Operacyjny Województwa Małopolskiego na lata 2014-2020



Osie priorytetowe

- 1. Gospodarka wiedzy.**
2. Cyfrowa Małopolska.
- 3. Przedsiębiorcza Małopolska.**
4. Regionalna polityka energetyczna.
5. Ochrona środowiska.
6. Dziedzictwo regionalne.
7. Infrastruktura transportowa.
- 8. Rynek pracy.**
9. Region spójny społecznie.
- 10. Wiedza i kompetencje.**
11. Rewitalizacja przestrzeni regionalnej.
12. Infrastruktura społeczna.



GOSPODARKA WIEDZY

Głównym celem osi jest wzrost innowacyjności gospodarki regionalnej, wyrażający się głównie zwiększeniem nakładów na działalność badawczo-rozwojową.

PRZEDSIĘBIORCZA MAŁOPOLSKA

Głównym celem jest budowanie i wzmacnianie pozycji konkurencyjnej sektora MŚP.

RYNEK PRACY

Głównym celem osi priorytetowej jest szeroko rozumiane wsparcie zatrudnienia na regionalnym rynku pracy.

WIEDZA I KOMPETENCJE

Działania ukierunkowane na rozwój kapitału intelektualnego mieszkańców jako podstawa budowania silnej pozycji regionu.

razem
blisko Krakowa
zintegrowany rozwój
podkrakowskiego obszaru funkcjonalnego



Strategia ZIT dla Krakowskiego Obszaru Funkcjonalnego



Strategia ZIT

- Zintegrowane podejście terytorialne w ramach przygotowywanego Regionalnego Programu Operacyjnego (RPO) dla Województwa Małopolskiego 2014-2020 ma na celu wykorzystanie specyficznych potencjałów terytorialnych i likwidację barier w rozwoju poszczególnych obszarach województwa.
- **Zintegrowane inwestycje terytorialne są narzędziem dedykowanym interwencji na terenie Krakowa i jego obszaru funkcjonalnego. Wysokość alokacji wynosi 236,06 mln euro** (łącznie środki EFRR: 202,06 mln euro; łącznie środki EFS 34 mln euro).
- ZIT pozwala na implementację programu operacyjnego w sposób przekrojowy oraz umożliwia finansowanie inwestycji z różnych osi priorytetowych programu operacyjnego.



Strategia ZIT

Zastosowanie ZIT ma się przyczynić do efektywnego osiągnięcia następujących celów i rezultatów MRPO:

- ramach osi 3 PRZEDSIĘBIORCZA MAŁOPOLSKA, przyczyni się do tworzenia warunków dynamizujących rozwój społeczno-gospodarczy Metropolii Krakowskiej (MK). Szacunkowa alokacja:
 - **25 mln euro na wsparcie w zakresie infrastruktury rozwoju gospodarczego;**
- w ramach osi 10 WIEDZA I KOMPETENCJE, przyczyni się do podniesienia kompetencji mieszkańców MK, poprzez poprawę jakości edukacji prowadzonej od najmłodszych lat, a także dostępności oraz warunków kształcenia zawodowego. Szacunkowa alokacja:
 - **5 mln euro na tworzenie nowych miejsc wychowania przedszkolnego w przedszkolach oraz innych formach wychowania przedszkolnego,**
 - **15 mln euro na kształcenie zawodowe.**



Zrangerowane wyniki analizy SWOT dla obszaru funkcjonalnego „Blisko Krakowa” w zakresie edukacji i gospodarki

Czynniki, mające kluczowy wpływ na rozwój Obszaru Funkcjonalnego „Blisko Krakowa”

ATUTY	SŁABOŚCI
Dobra baza oświatowa na terenie obszaru funkcjonalnego (wszystkie szczeble kształcenia), kadra pedagogiczna, baza lokalowa – jako podstawa do działań ponadstandardowych;	Brak spójności komunikacyjnej wewnątrz obszaru funkcjonalnego – istotna bariera mobilności na rynku pracy;
Wysoki poziom przedsiębiorczości mieszkańców obszaru funkcjonalnego (odsetek zarejestrowanych podmiotów gospodarczych na terenie obszaru funkcjonalnego wyższy niż średnia dla Małopolski i powiatu krakowskiego);	Niedostatecznie rozwinięty system komunikacyjny – dostęp drogowy na linii obszar funkcjonalny - Kraków, komunikacja zbiorowa (aglomeracyjna).
Możliwość lokowania stref aktywności gospodarczej (m.in. niższe ceny gruntów niż w Krakowie, niższe koszty funkcjonowania firmy, „przemysłowy charakter” miast obszaru funkcjonalnego, istniejące strefy w Skawinie);	
Dobre połączenia komunikacyjne, w tym z autostradą A4 oraz MLP Kraków-Balice;	
Istniejące na terenie obszaru funkcjonalnego strefy aktywności gospodarczej.	

Czynniki, mające kluczowy wpływ na rozwój obszaru funkcjonalnego „Blisko Krakowa”

SZANSE	ZAGROŻENIA
<p>Bliskość Krakowa i konurbacji śląskiej: duże i chłonne rynki pracy, potencjał zbytu towarów i usług, szeroka i rozwinięta oferta edukacyjna – zasób kompetentnych kadr dla gospodarki, motywacja do poszukiwania nisz rynkowych – np. weterynaria w Czernichowie, przyciągająca uczniów z całej Polski);</p>	<p>Polityka państwa wobec przedsiębiorców - wysokie podatki i trudności administracyjne;</p>
<p>Tworzenie i rozwój stref aktywności gospodarczej;</p>	<p>Brak systemowego wsparcia dla młodych.</p>
<p>Obszar metropolitalny – duża liczba inwestycji gospodarczych i komunalnych, dostępność dodatkowych środków zewnętrznych (np. w ramach Zintegrowanych Inwestycji Terytorialnych);</p>	
<p>Dostępność środków zewnętrznych (w tym funduszy europejskich) na inwestycje i rozwój przedsiębiorczości;</p>	
<p>Duży napływ ludzi na teren obszaru funkcjonalnego – ludzie z inicjatywą, przedsiębiorczy, często w sposób naturalny wpływający na podnoszenie jakości usług, podnoszenie świadomości społecznej;</p>	
<p>Rozwój technologii informatycznych.</p>	



Analiza wyzwań rozwojowych dla obszaru funkcjonalnego „Blisko Krakowa” w zakresie edukacji i gospodarki;

Określenie misji i wizji rozwoju w obszarze edukacji oraz gospodarki, a także powiązania tych dziedzin na terenie obszaru funkcjonalnego;

Wstępne określenie celów dla Zintegrowanej Strategii Rozwoju Edukacji i Rynku Pracy na obszarze funkcjonalnym.

**razem
blisko Krakowa**
zintegrowany rozwój
podkrakowskiego obszaru funkcjonalnego



Wojciech Odzimek

odzimek@mistia.org.pl

Dawid Hoinkis

dawid.hoinkis@mistia.org.pl

Krzysztof Malczyk

krzysztof.malczyk@mistia.org.pl

Jacek Kwiatkowski

**FRDL Małopolski Instytut Samorządu Terytorialnego
i Administracji**

ul. Szlak 73A, 31-153 Kraków
tel. (12) 633 51 54



MISTIA NA SZLAKU